

Инструкция по установке и настройке модуля авторизации Active Directory

Глоссарий терминов и сокращений

- **ПО** (Программное Обеспечение) - программа или множество программ, используемых для управления компьютером.
- **Пользователь системы** - лицо, которое использует действующую систему для выполнения конкретных функций.
- **Группа пользователей** – логическое объединение пользователей системы, связанных общими технологическими задачами.
- **Доменная сеть** — тип компьютерной сети, в которой существует как минимум один главный компьютер, называемый контроллером домена и к нему, – через локальное или удаленное соединение, – подключаются для работы все остальные компьютеры в сети.
- **Контроллер домена** - глобальный каталог, в котором хранятся все данные о пользователях, компьютерах и устройствах, имеющих доступ к этой сети. Контроллер домена работает как агрегатор всех компьютерных и сетевых настроек устройств, подключенных к сети.
- **Служба каталогов** - программный комплекс, позволяющий администратору работать с упорядоченным по ряду признаков массивом информации о сетевых ресурсах (общие папки, серверы печати, принтеры, пользователи и т. д.), хранящимся в едином месте, что обеспечивает централизованное управление как самими ресурсами, так и информацией о них, а также позволяющий контролировать использование их третьими лицами.
- **Active Directory** - реализация службы каталогов корпорации *Microsoft* для операционных систем семейства *Windows Server*.
- **Аутентификация** – процесс проверки подлинности пользователя.
- **Авторизация** - предоставление определённому пользователю или группе пользователей прав на выполнение определённых действий; а также процесс проверки (подтверждения) данных прав при попытке выполнения этих действий.
- **Сервер системы Этлас** – компьютер, с установленной серверной частью программного обеспечения системы Этлас, предназначенный для хранения данных и обработки запросов, полученных от пользователей системы.
- **Клиент системы Этлас** – компьютер, с установленной клиентской частью программного обеспечения системы Этлас, выполняющий роль рабочей станции пользователя системы.

Назначение модуля

Модуль предоставляет возможность авторизации пользователей в системе Этлас по базе зарегистрированных пользователей контроллера домена *Active Directory*. Использование модуля дает возможность системным администраторам организации централизованно управлять уровнями доступа сотрудников, оперативно блокировать сотрудников, назначать расписание работы сотрудников в системе и список компьютеров организации, с которых допускается подключение к системе.

Требования к системам

Работа модуля осуществляется на машине, выполняющей роль сервера системы Этлас, под управлением операционной системы семейства *Microsoft Windows* и зарегистрированной в доменной сети предприятия, построенной на базе контроллера домена *Microsoft*.

В качестве контроллера доменной сети организации должен работать сервер на базе серверной операционной системы *Microsoft Windows Server 2008 R2* или старше.

Сервер системы Этлас с развернутым модулем авторизации *Active Directory* должен работать под управлением операционной системы *MS Windows XP* или старше, также требуется наличие *.NET Framework 4.6.1* или старше.

Аппаратные требования к компьютеру, выполняющему роль сервера системы Этлас с развернутым модулем авторизации *Active Directory* должны соответствовать общим аппаратным требованиям, предъявляемым к серверам системы Этлас.

Сервер системы Этлас должен иметь надежное подключение к локальной сети организации, быть зарегистрированным в домене организации и доступным для подключения рабочих станций клиентов.

Рабочие станции клиентов системы Этлас должны иметь подключение к локальной сети организации и быть зарегистрированными в домене организации.

Описание работы модуля

При использовании в серверной системе модуля авторизации *Active Directory*, происходит отключение стандартных методов авторизации Этлас. В этом случае способность пользователя авторизоваться в системе Этлас определяется активностью и доступностью учетной записи *Active Directory*. Определение уровня доступа и функционала пользователя в системе Этлас задается членством пользователя в специальных группах пользователей *Active Directory*.

Можно сказать, что модуль представляет собой шлюз по проверке авторизации пользователя на контроллере домена и возвращает на сервер Этлас полученные от контроллера домена результат попытки авторизации и сведения о членстве данного пользователя в группах пользователей *Active Directory*.

При использовании модуля авторизации дополнительная информация о пользователе, заведенная в учетной записи пользователя на контроллере домена, не транслируется, поэтому требуется дублирование учетной записи пользователя в системе Этлас.

При отсутствии учетной записи пользователя в системе Этлас, даже при успешной авторизации на контроллере домена, вход в систему для пользователя будет невозможен.

Установка модуля

Модуль авторизации *Active Directory* по умолчанию включен в комплект поставки серверного программного обеспечения системы Этлас.

Установка модуля авторизации осуществляется автоматически в процессе установки серверного программного обеспечения Этлас.

Настройка модуля

После установки сервера Этлас, выполняется первый вход в систему под учетной записью системного администратора Этлас.

По умолчанию, после установки, в системе присутствует одна учетная запись с правами администратора системы: логин «**ROOT**», пароль «**SYSADMIN**». Данная учетная запись остается доступной с правами администратора системы Этлас вне зависимости от настроек пользователя в системе *Active Directory* и используется в качестве аварийного или резервного входа в систему при отсутствии доступа к контроллеру домена или его некорректных настройках.

При первом входе в систему, после установки, рекомендуется сменить пароль для учетной записи: «**ROOT**». Также, пароль необходимо менять при любом подозрении в возможной компрометации данной учетной записи.

Выбор способа авторизации пользователей осуществляется в диалоговом окне «*Настройка аутентификации*» (Рис. 1), вызываемом с помощью меню: «Администрирование -> Система -> Безопасность -> Настройки аутентификации...»

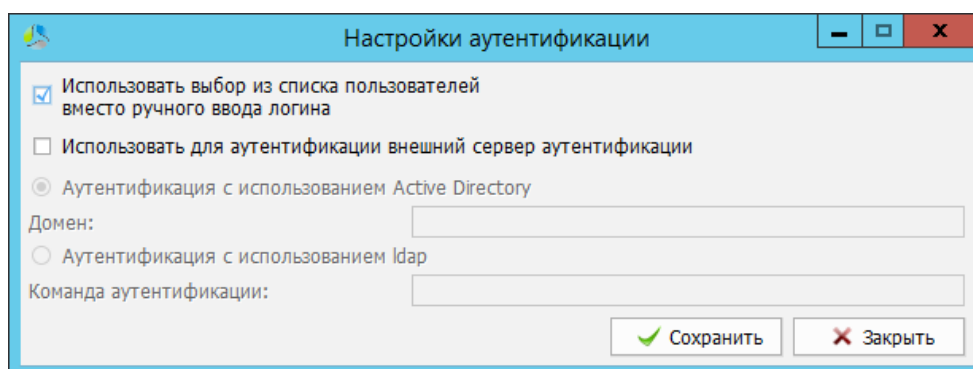


Рисунок 1. Внешний вид диалогового окна настроек аутентификации.

По умолчанию, система аутентифицирует пользователей с использованием внутренних механизмов аутентификации по базе встроенных учетных записей системы.

Для авторизации пользователей по базе учетных записей контроллера домена *Active Directory* необходимо установить значение: «*Использовать для аутентификации внешний сервер аутентификации*», выбрать способ аутентификации: «*Аутентификация с использованием Active Directory*» и указать в поле «*Домен*» название домена, на котором предполагается выполнять проверку подлинности пользователя.

Пример настройки модуля авторизации для аутентификации на сервере «**dc.atlas-soft.ru**» приведен на рисунке 2.

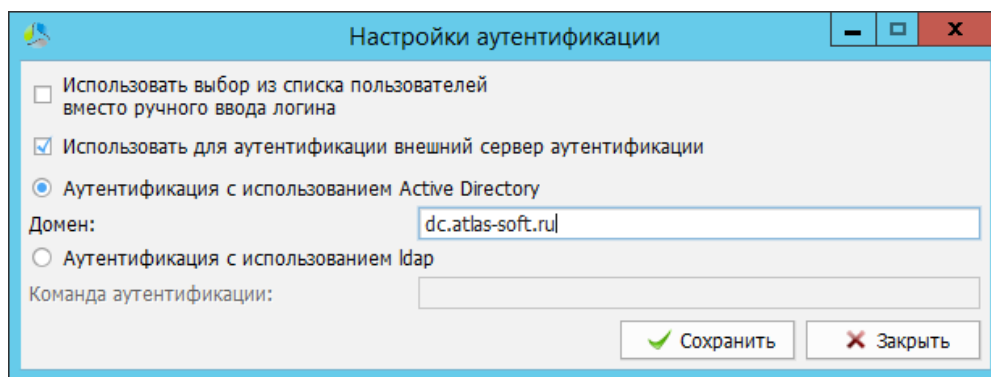


Рисунок 2. Пример настройки модуля авторизации при использовании стороннего контроллера домена.

Для применения настроек аутентификации необходимо закрыть клиента и перезапустить службу сервера Этлас.

Выгрузка списка групп пользователей

Для добавления групп пользователей Этлас в доменную службу *Active Directory* организации, необходимо предварительно выполнить выгрузку списка групп пользователей из системы Этлас.

Выгрузка списка групп пользователей и комментариев к ним производится в текстовый файл формата CSV. Файл выгружается на локальный или сетевой диск.

Для осуществления операции выполняется вход в систему под учетной записью администратора системы.

Выгрузка списка групп пользователей производится в окне «Управление пользователями» (Рис. 3), вызываемом в меню: «Администрирование -> Управление пользователями...»

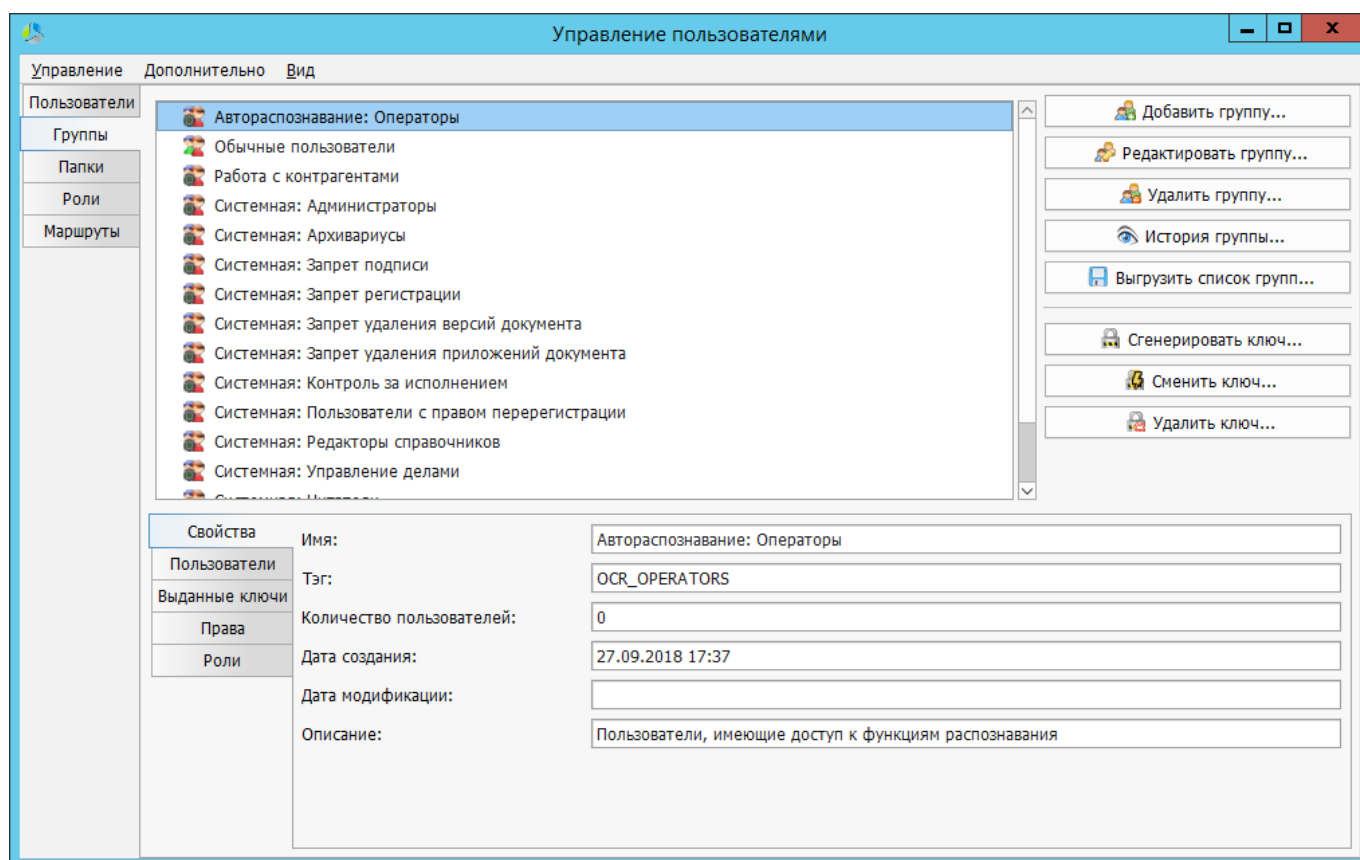



Рисунок 3. Внешний вид окна «Управление пользователями».

В окне «Управление пользователями» необходимо с помощью закладки «Группы» перейти на вкладку администрирования групп пользователей (Рис. 3).

Для непосредственного формирования файла списка групп необходимо в области функциональных кнопок вкладки «Группы» нажать на кнопку: 

Перед формированием файла, система предложит указать путь для выгрузки (Рис. 4). В качестве имени файла рекомендуется указать «AtlasGroups.csv».

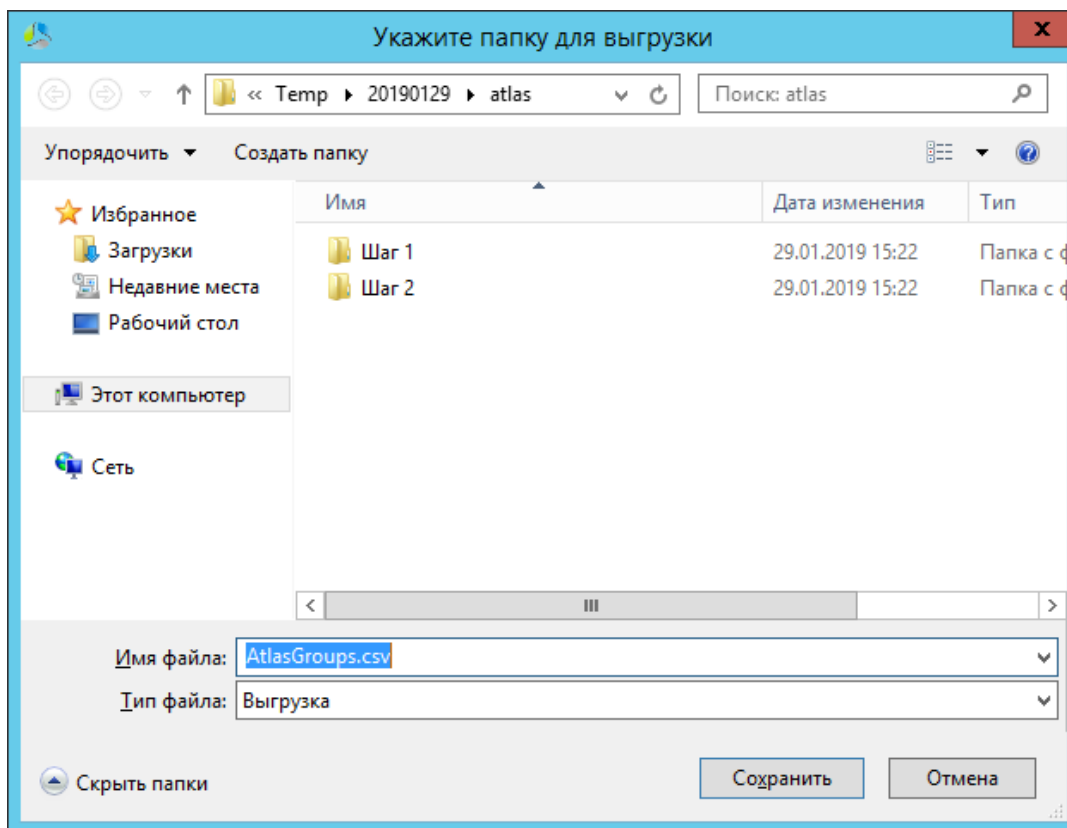


Рисунок 4. Диалоговое окно выбора файла для выгрузки.

После нажатия кнопки «Сохранить» файл будет сформирован и сохранен на диск по указанному пути.

Если в процессе формирования файла, было указано имя, отличное от «AtlasGroups.csv», при выполнении скрипта добавления групп пользователей в Active Directory «CreateADGroups.ps1» возникнут проблемы.

Добавление групп пользователей Этлас в доменные службы Active Directory организации

Делегирование уровней полномочий в системе Этлас осуществляется включением учетных записей пользователей в специализированные группы пользователей Active Directory.

Названия групп пользователей в Active Directory и в системе Этлас должны быть синхронизированы. Для избегания ошибок при добавлении групп пользователей Этлас, разработчиками предоставляется скрипт, автоматизирующий процесс импорта групп в доменные службы Active Directory из списка доступных групп, предварительно выгруженных в файл «AtlasGroups.csv». Скрипт автоматизации импорта поставляется в составе дистрибутива для развертывания сервера Этлас.

Перед запуском скрипта необходимо на сервере, выполняющем роль контроллера домена, создать временную папку. В папку копируется скрипт импорта групп (CreateADGroups.ps1) и ранее подготовленный файл с актуальным списком групп пользователей (AtlasGroups.csv).

Запуск скрипта выполняется в консоли PowerShell командой: «**путь к скрипту на диске\CreateADGroups.ps1**».

В ряде систем запрещено выполнение скриптов *PowerShell*, в этом случае, в консоли отобразится ошибка: «*Не удастся загрузить файл CreateADGroups.ps1, так как выполнение скриптов запрещено для данной системы*» (Рис. 5). В этом случае необходимо разрешить выполнение скриптов *PowerShell* командой: «*Set-ExecutionPolicy remotesigned*». Для определения текущего уровня разрешений необходимо выполнить команду: «*Get-ExecutionPolicy*». После выполнения скрипта, уровень разрешений можно вернуть на начальный: «*Set-ExecutionPolicy 'startvalue'*».

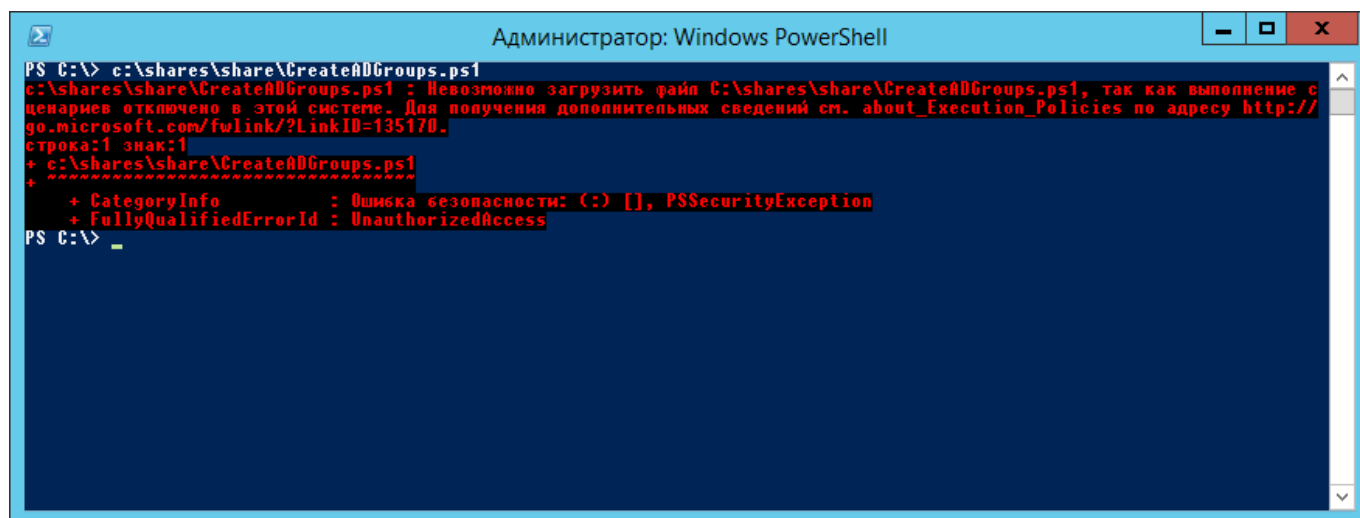


Рисунок 5. Ошибка, возникающая при попытке выполнения скриптов в системе с установленным запретом.

После запуска, скрипт пытается определить текущий домен, в котором зарегистрирован сервер. Если домен был обнаружен, на экране появится сообщение: «*Обнаружен домен «название домена» добавить для него группы пользователей Этлас? [y/n/exit]*».

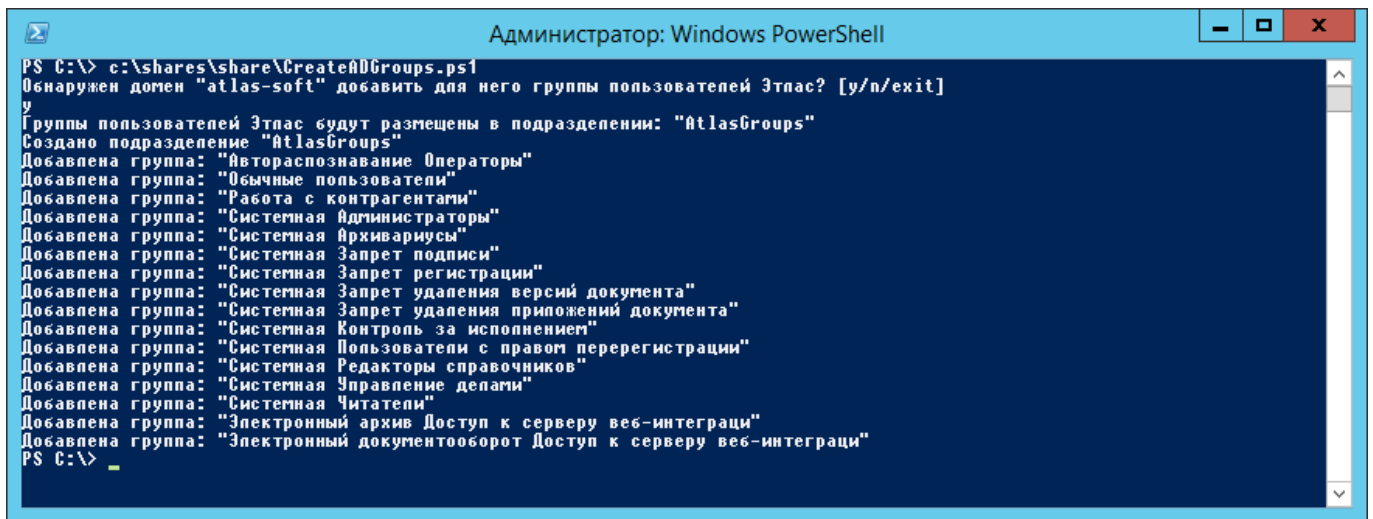
- **y** – продолжить импорт групп в структуру каталогов обнаруженного домена.
- **n** – не использовать обнаруженный домен для добавления групп, указать название домена вручную.
- **exit** – прервать выполнение скрипта.

В процессе импортирования групп, скрипт создает в структуре каталогов *Active Directory* специализированный контейнер (подразделение) «*AtlasGroups*» для дальнейшего размещения в нем групп пользователей Этлас. Если в структуре каталогов *Active Directory* на момент запуска скрипта уже присутствует данный контейнер (например, при актуализации списка групп), скрипт пропустит этап создания контейнера и добавит группы в существующий контейнер.

По умолчанию, контейнер «*AtlasGroups*» создается с опцией «*Защитить объект от случайного удаления*». Если у администратора системы, в дальнейшем, возникает потребность в удалении данного контейнера, необходимо в окне его свойств перейти в раздел «*Объект*» и снять значение поля: «*Защитить объект от случайного удаления*». После этой операции, контейнер может быть удален из структуры каталогов стандартными действиями.

При добавлении, скрипт анализирует наличие каждой группы в структуре каталогов и, при обнаружении, пропускает ее. Благодаря этому, скрипт возможно применять не только для первичного импорта групп, но и для актуализации текущего списка групп при появлении новых групп пользователей Этлас.

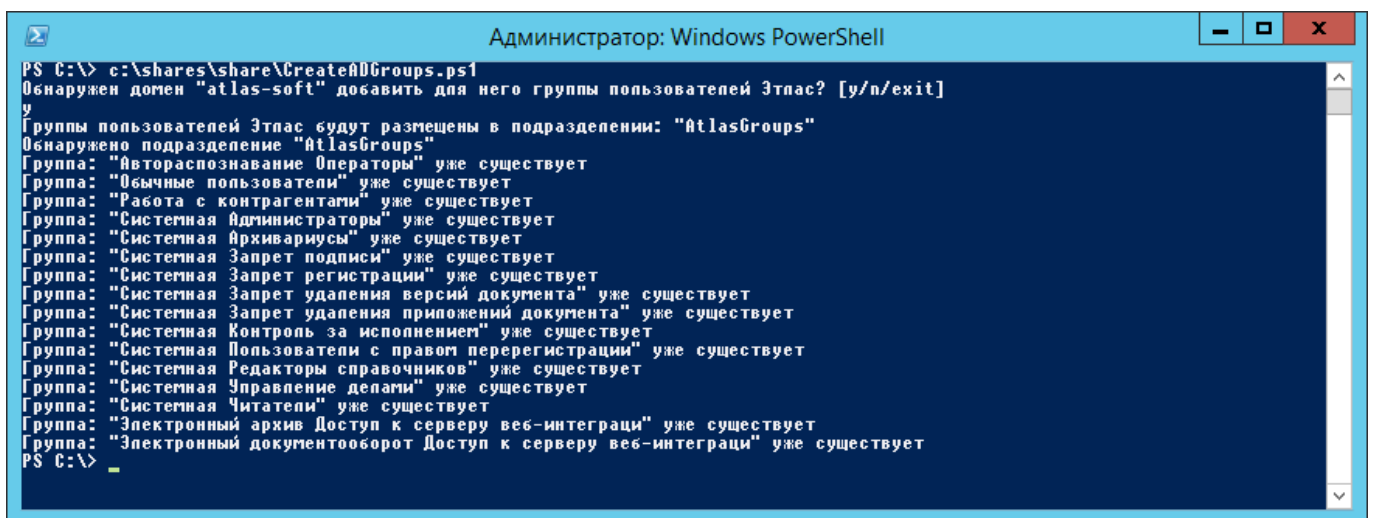
При успешном выполнении скрипта «*CreateADGroups.ps1*» в консоли *PowerShell* будет отображен процесс импорта групп аналогичный рисунку 6.



```
Администратор: Windows PowerShell
PS C:\> c:\shares\share\CreateADGroups.ps1
Обнаружен домен "atlas-soft" добавить для него группы пользователей Этлас? [y/n/exit]
y
Группы пользователей Этлас будут размещены в подразделении: "AtlasGroups"
Создано подразделение "AtlasGroups"
Добавлена группа: "Авторааспознавание Операторы"
Добавлена группа: "Обычные пользователи"
Добавлена группа: "Работа с контрагентами"
Добавлена группа: "Системная Администраторы"
Добавлена группа: "Системная Архивариусы"
Добавлена группа: "Системная Запрет подписи"
Добавлена группа: "Системная Запрет регистрации"
Добавлена группа: "Системная Запрет удаления версий документа"
Добавлена группа: "Системная Запрет удаления приложений документа"
Добавлена группа: "Системная Контроль за исполнением"
Добавлена группа: "Системная Пользователи с правом перерегистрации"
Добавлена группа: "Системная Редакторы справочников"
Добавлена группа: "Системная Управление делами"
Добавлена группа: "Системная Читатели"
Добавлена группа: "Электронный архив Доступ к серверу веб-интеграци"
Добавлена группа: "Электронный документооборот Доступ к серверу веб-интеграци"
PS C:\>
```

Рисунок 6. Результат работы скрипта «CreateADGroups.ps1» в консоли PowerShell.

При попытке повторного выполнения скрипта (после успешно выполненного импорта), результат будет аналогичен рисунку 7.



```
Администратор: Windows PowerShell
PS C:\> c:\shares\share\CreateADGroups.ps1
Обнаружен домен "atlas-soft" добавить для него группы пользователей Этлас? [y/n/exit]
y
Группы пользователей Этлас будут размещены в подразделении: "AtlasGroups"
Обнаружено подразделение "AtlasGroups"
Группа: "Авторааспознавание Операторы" уже существует
Группа: "Обычные пользователи" уже существует
Группа: "Работа с контрагентами" уже существует
Группа: "Системная Администраторы" уже существует
Группа: "Системная Архивариусы" уже существует
Группа: "Системная Запрет подписи" уже существует
Группа: "Системная Запрет регистрации" уже существует
Группа: "Системная Запрет удаления версий документа" уже существует
Группа: "Системная Запрет удаления приложений документа" уже существует
Группа: "Системная Контроль за исполнением" уже существует
Группа: "Системная Пользователи с правом перерегистрации" уже существует
Группа: "Системная Редакторы справочников" уже существует
Группа: "Системная Управление делами" уже существует
Группа: "Системная Читатели" уже существует
Группа: "Электронный архив Доступ к серверу веб-интеграци" уже существует
Группа: "Электронный документооборот Доступ к серверу веб-интеграци" уже существует
PS C:\>
```

Рисунок 7. Результат повторного импорта групп в консоли PowerShell.

В *Active Directory* существуют ограничения, накладываемые на названия групп пользователей при добавлении, поэтому названия групп пользователей в структуре каталогов могут отличаться от аналогичных в структуре Этлас.

В процессе создания групп пользователей, скрипт создает в контейнере «AtlasGroups» набор групп, относящихся к типу: «глобальные группы безопасности Active Directory». Название групп и описание к ним загружается из файла «AtlasGroups.csv».

В процессе эксплуатации запрещается «вручную» переименовывать группы пользователей Этлас или менять описание к ним. При необходимости актуализации списка групп, необходимо повторить процесс выгрузка списка групп из системы Этлас и его импорт скриптом «CreateADGroups.ps1».

Проверить успешность выполнения скрипта можно с помощью системной оснастки «Пользователи и компьютеры Active Directory» (в англоязычных версиях систем: *Active Directory Users and Computers*). В случае успешного выполнения скрипта, внешний вид структуры каталогов Active Directory должен быть аналогичен рисунку 8.

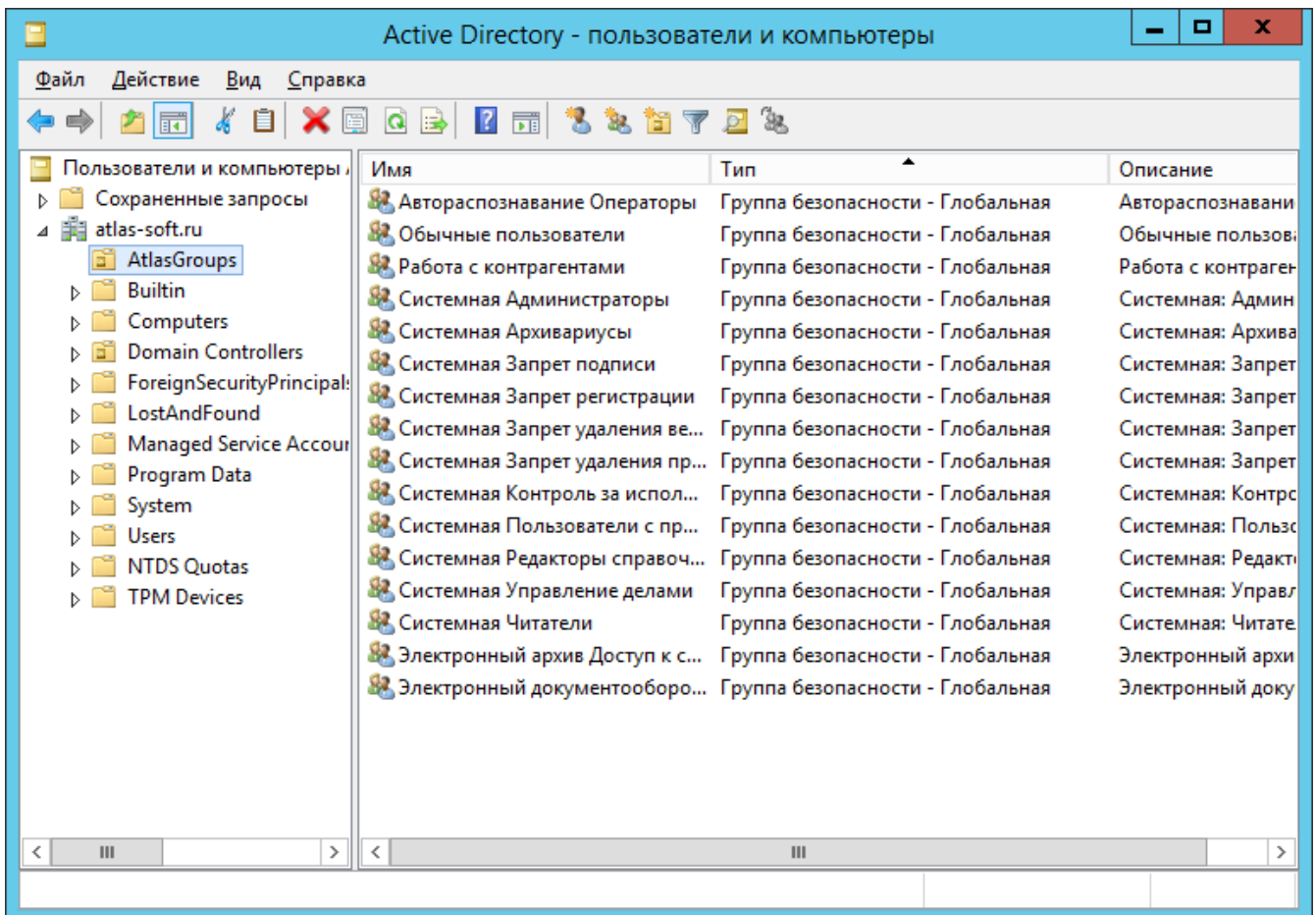


Рисунок 8. Внешний вид оснастки «Пользователи и компьютеры Active Directory» после выполнения скрипта импортирования групп.

Создание нового пользователя и делегирование полномочий

При использовании модуля авторизации, добавление нового пользователя Этлас требует его заведения как в системе Этлас, так и в структуре каталогов *Active Directory*.

В процессе авторизации, система Этлас осуществляет поиск пользователя в собственной внутренней базе пользователей, при его нахождении, загружает данные профиля и общие сведения о нем. Разрешение на авторизацию данной учетной записи и список делегированных ей полномочий система получает от службы каталогов *Active Directory*.

Если в домене *Active Directory* у пользователя существует учетная запись, для получения доступа в систему Этлас требуется включение данной учетной записи в группу с необходимыми полномочиями. При первичном заведении пользователя в организации, процесс предоставления доступа необходимо начать с создания новой ученой записи пользователя *Active Directory*.

Создание нового пользователя в структуре каталогов *Active Directory* выполняется в системной оснастке «*Пользователи и компьютеры Active Directory*» (Рис. 9).

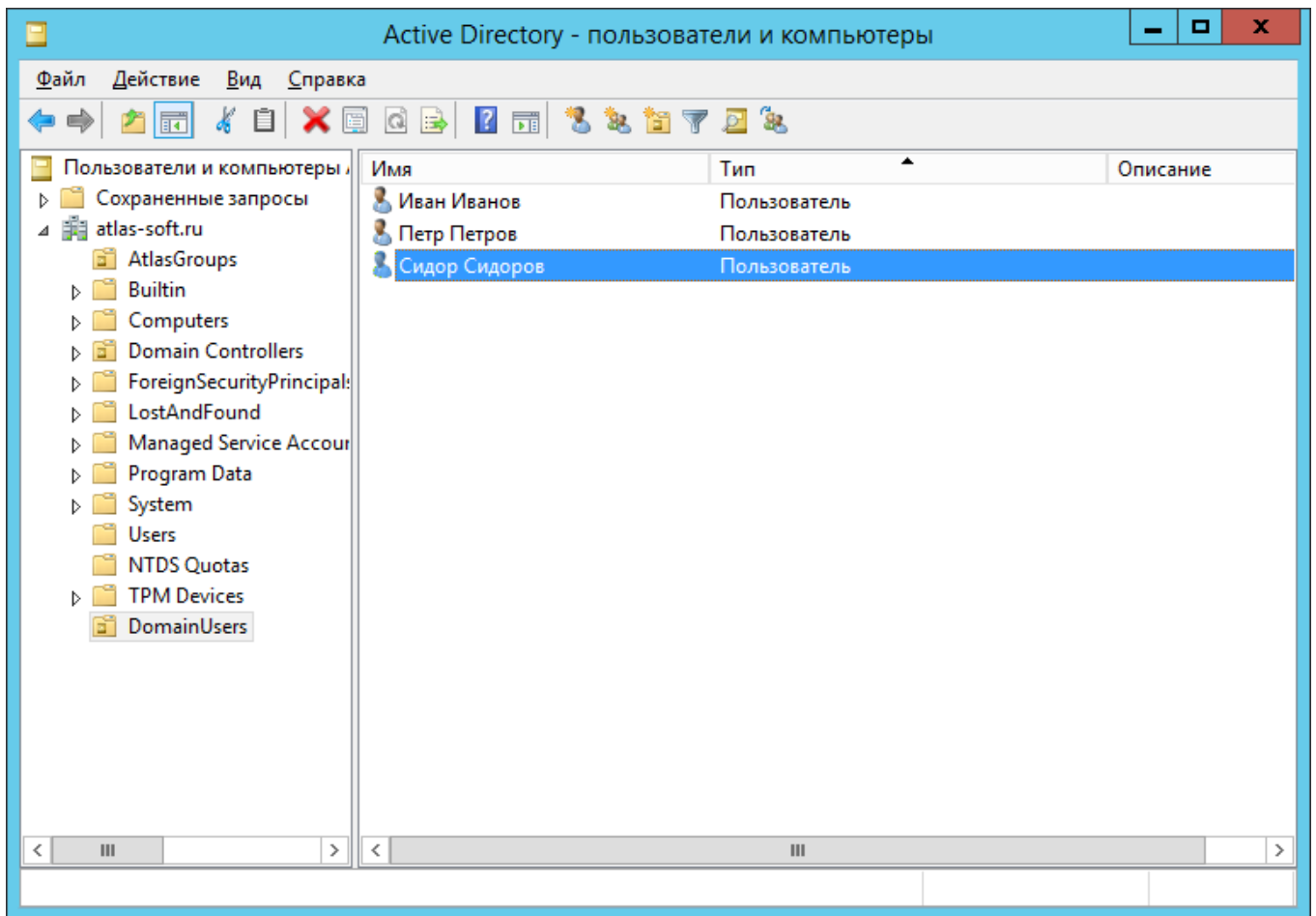



Рисунок 9. Внешний вид контейнера пользователей Active Directory.

Для добавления нового пользователя в оснастке необходимо воспользоваться кнопкой:  или контекстным меню, пункт «Создать->Пользователь» на контейнере в котором пользователь будет размещен.

Добавление пользователя производится в два этапа в мастере (Рис. 10).

Создать в: atlas-soft.ru/DomainUsers

Имя: Инициалы:

Фамилия:

Полное имя:

Имя входа пользователя: @atlas-soft.ru

Имя входа пользователя (пред-Windows 2000):

< Назад

Рисунок 10. Мастер добавления пользователей Active Directory.

На первом этапе указывается ФИО пользователя и логин для авторизации пользователя в домене.

На втором этапе (Рис. 11) (после нажатия кнопки «Далее») указывается пароль пользователя и настройки учетной записи.

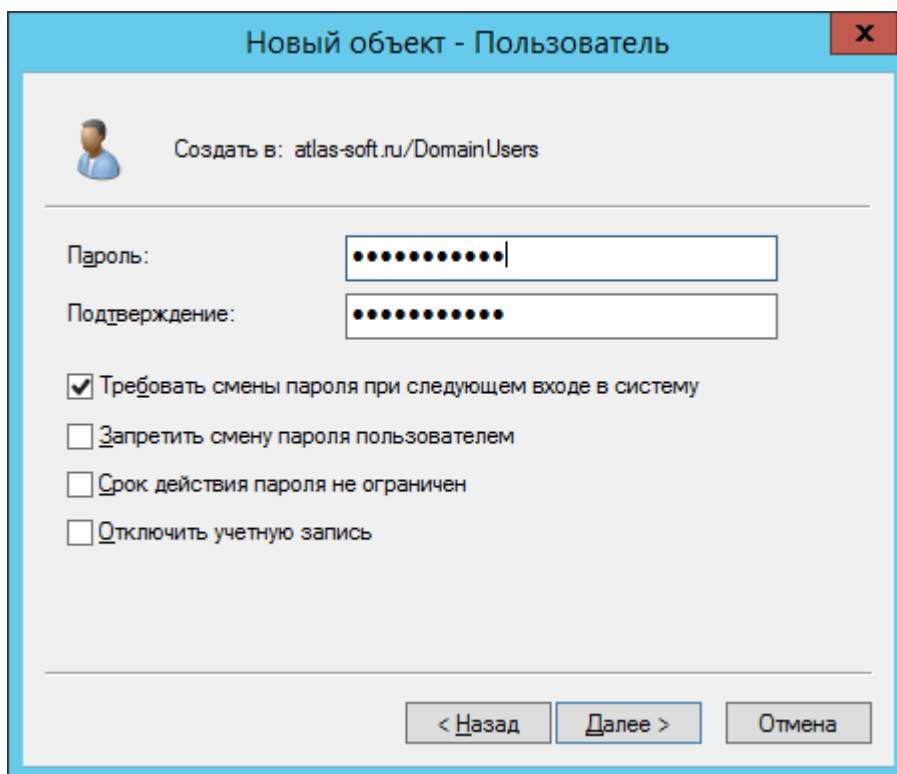


Рисунок 11. Мастер добавления пользователей на этапе указания пароля.

Логин пользователя, указанный в процессе добавления учетной записи в *Active Directory*, должен быть указан в качестве логина пользователя в системе Этлас.

Для делегирования полномочий учетной записи пользователя, необходимо перейти в ее свойства на вкладку «Член групп» (Рис. 12). Для назначения полномочий учетной записи, необходимо включить ее в группы пользователей, с соответствующими полномочиями.

Добавление в группы пользователей производится нажатием на кнопку «Добавить», далее в диалоговом окне выбора групп из списка осуществляется поиск подходящей группы. Для выделения специализированных групп Этлас из списка, можно указать в качестве критерия при поиске групп специализированный контейнер «AtlasGroups».

Полномочия, предоставляемые каждой из групп Этлас, подробно изложены в руководстве по администрированию СЭД Этлас.

В процессе эксплуатации, расширение полномочий пользователя в системе Этлас, производится включением его учетной записи в дополнительные группы (исключением из групп при понижении полномочий).

Учетная запись пользователя может быть включена не только в специализированные группы Этлас. Включение учетной записи в сторонние группы не влияет на полномочия пользователя в системе Этлас.

В примере на рисунке 12 учетная запись включена в системную группу «Пользователи домена», при определении полномочий, система Этлас будет игнорировать указанную группу.

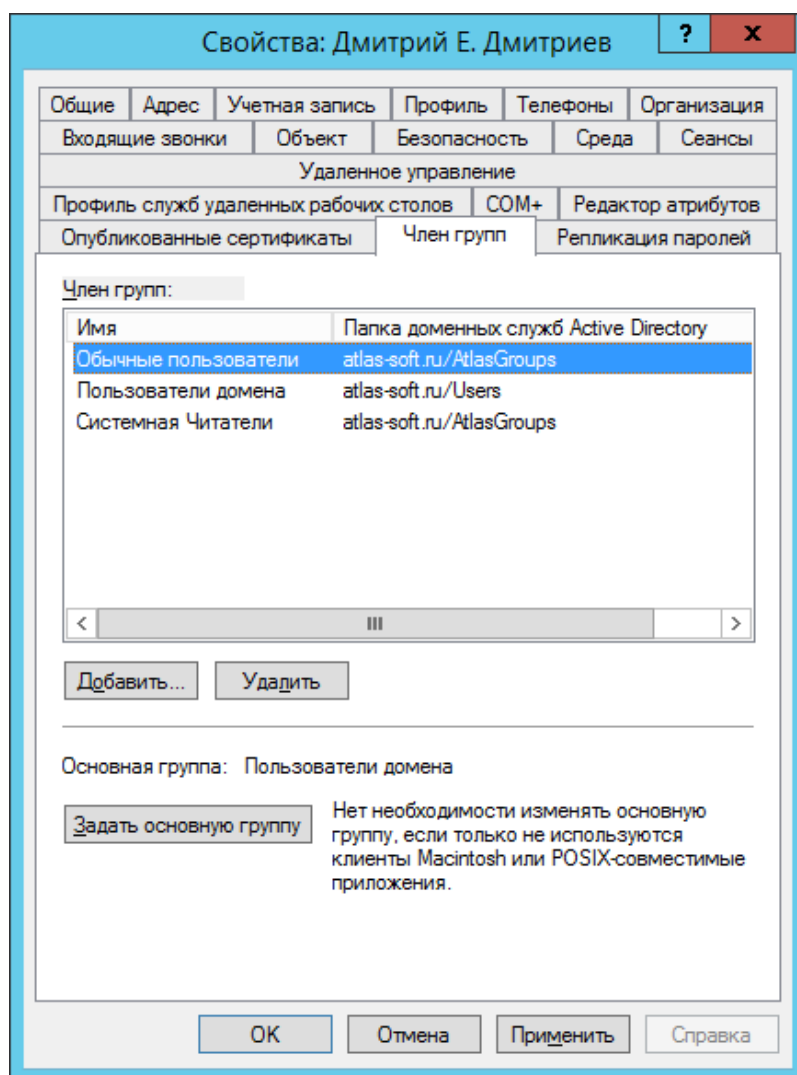



Рисунок 12. Окно свойств учетной записи «Член групп».

После добавления учетной записи в системе Active Directory, необходимо добавить одноименную учетную запись в систему Этлас. Для выполнения этого действия необходимо войти в систему с правами администратора (логин «**ROOT**», пароль по умолчанию «**SYSADMIN**»).

Администрирование пользователей в системе Этлас осуществляется в специальном окне «Управление пользователями» (Рис. 13), вызываемом с помощью меню: «Администрирование->Управление пользователями».

В приведенном ранее примере добавления учетной записи в Active Directory была создана запись «**d_dmitriev**», для предоставления этой записи доступа в систему, необходимо добавить пользователя «**d_dmitriev**» в системе Этлас.

Добавление нового пользователя осуществляется в разделе «Пользователи» текущего окна, нажатием на кнопку:  Добавить пользователя...

В окне редактирования свойств пользователя (Рис. 14) указывается логин, ФИО и (при необходимости) персональные данные сотрудника.

В процессе авторизации с использованием домена, значения свойств: «Разрешен вход с системой» и «Уволен» учитывается, поэтому обязательно должно быть установлено значение поля «Разрешен вход в систему» и снято значение поля «Уволен».

После нажатия кнопки «Добавить» пользователь будет зарегистрирован в системе.

На этом, процесс заведения пользователя и делегирования ему полномочий может считаться завершенным, сотрудник с учетной записью может приступать к работе.

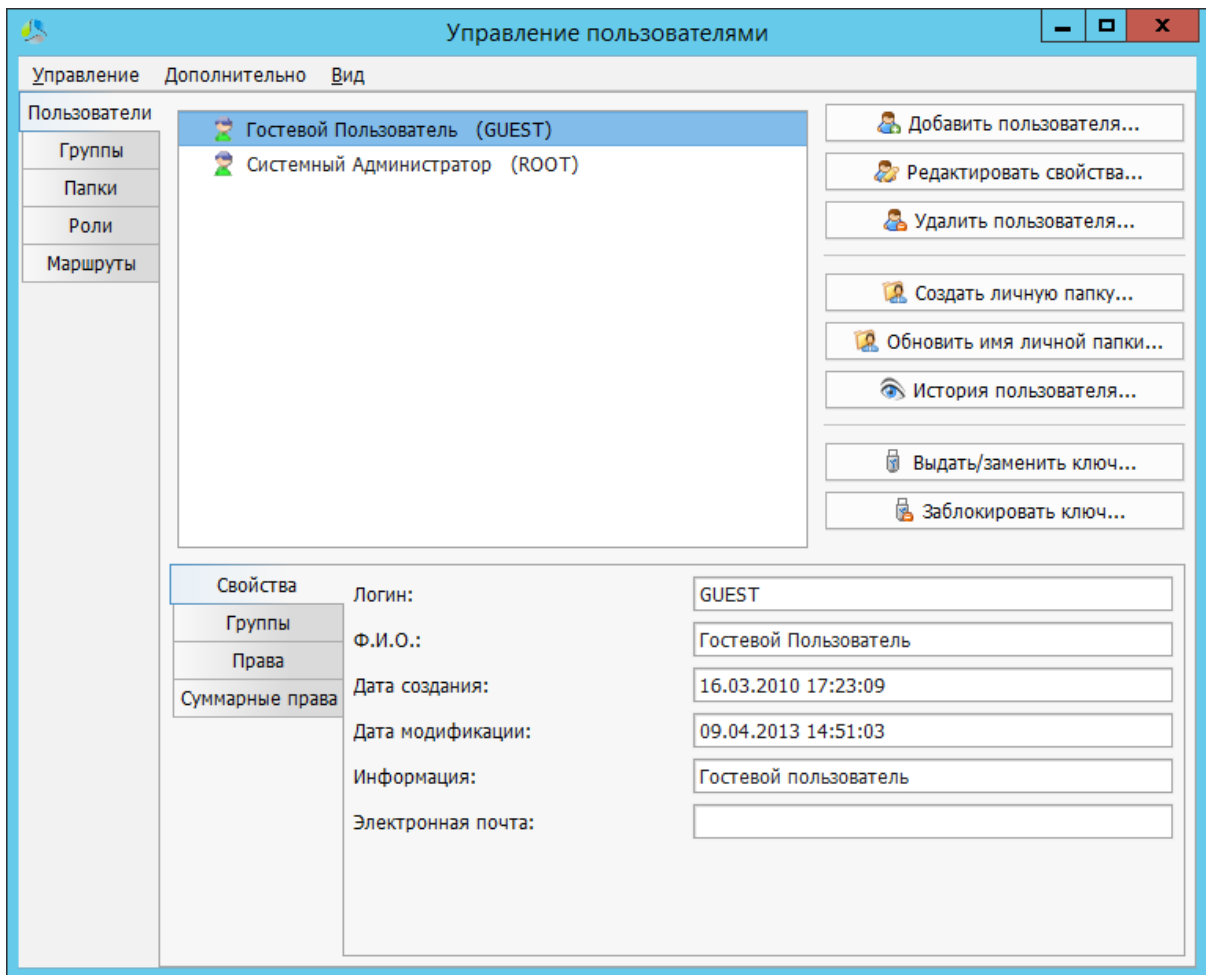


Рисунок 13. Интерфейс окна «Управление пользователями».

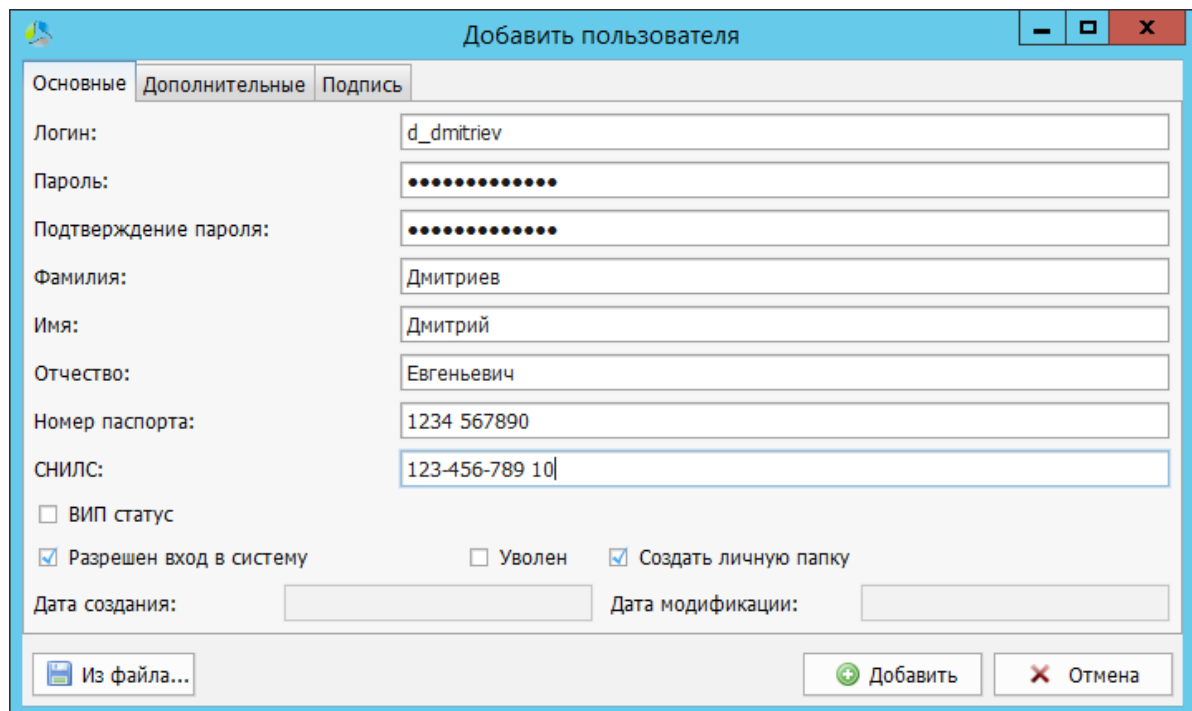


Рисунок 14. Интерфейс добавления пользователя системы Этлас.

Учетная запись, с которой пользователь авторизовывается в операционной системе *Windows*, и учетная запись пользователя в системе Этлас не обязательно должны совпадать, например, пользователь может войти в операционную систему под логином «*i_ivanov*», а авторизоваться в системе Этлас под логином «*d_dmitriev*». При регистрации действий в системе Этлас будет учитываться именно та учетная запись, под которой пользователь авторизовался в системе.

Управление пользователем

В процессе эксплуатации системы, все операции с пользователями, кроме первичного заведения, выполняются на сервере служб каталогов *Active Directory*.

К операциям, связанным с администрированием пользователей, относятся:

- **Повышение полномочий учетной записи** – достигается включением пользователя в дополнительные группы пользователей Этлас.
- **Понижение полномочий учетной записи** – достигается исключением пользователя из групп пользователей Этлас.
- **Временная блокировка учетной записи** – достигается блокировкой учетной записи в *Active Directory*.
- **Блокировка учетной записи по расписанию** – достигается настройкой расписания для учетной записи в *Active Directory*.

Все перечисленные действия выполняются в настройках свойств учетной записи пользователя в *Active Directory*.

Для перехода к окну свойств учетной записи (Рис. 15), необходимо:

1. Открыть на сервере *Active Directory* оснастку «*Пользователи и компьютеры Active Directory*»
2. Открыть контейнер (подразделение), содержащее список учетных записей пользователей.
3. Открыть контекстное меню для учетной записи пользователя (правая кнопка мыши на учетной записи).
4. Выбрать пункт меню «*Свойства*» контекстного меню учетной записи.

Свойства: Дмитрий Е. Дмитриев

Входящие звонки	Объект	Безопасность	Среда	Сеансы	
Удаленное управление					
Профиль служб удаленных рабочих столов	COM+	Редактор атрибутов			
Опубликованные сертификаты	Член групп	Репликация паролей			
Общие	Адрес	Учетная запись	Профиль	Телефоны	Организация

Дмитрий Е. Дмитриев

Имя: Инициалы:

Фамилия:

Выводимое имя:

Описание:

Комната:

Номер телефона:

Эл. почта:

Веб-страница:

Рисунок 15. Окно свойств учетной записи пользователя *Active Directory*.

Для делегирования дополнительных полномочий, необходимо открыть в свойствах учетной записи вкладку «Член групп» (Рис. 16) и добавить в список группы, предоставляющие дополнительные полномочия.

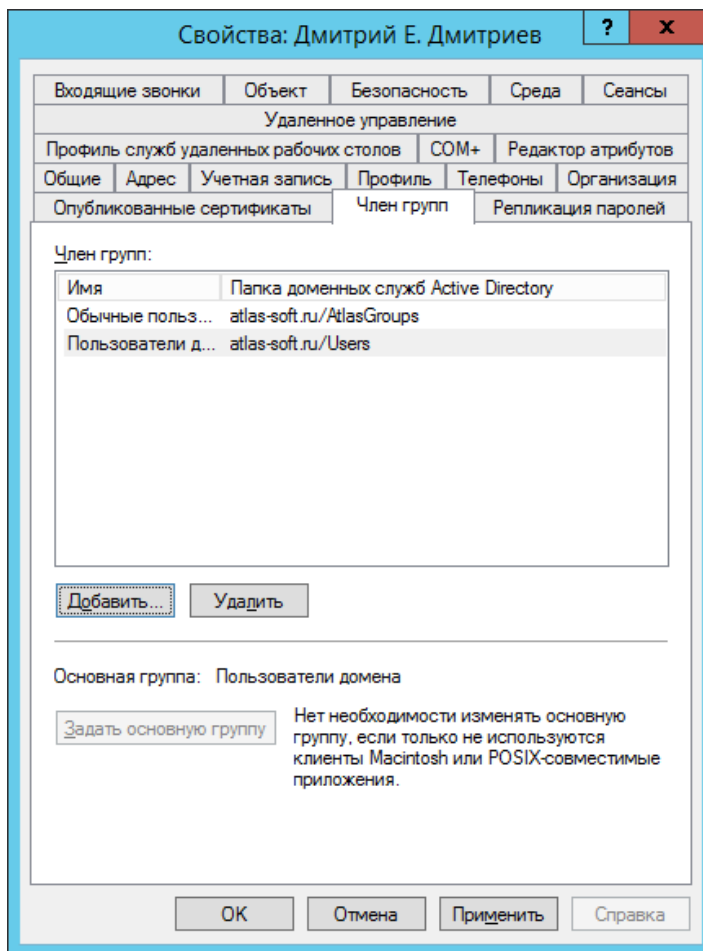
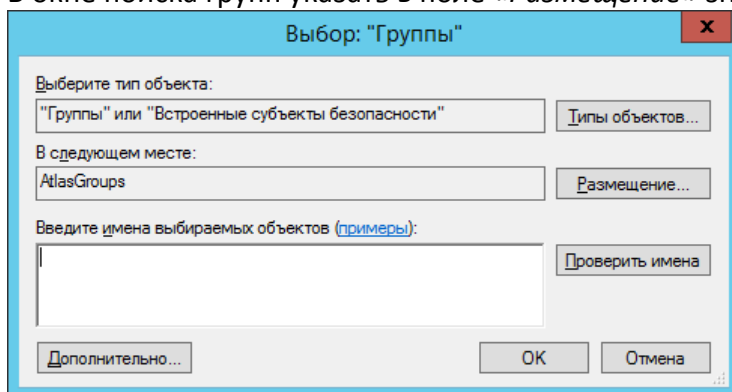


Рисунок 16. Интерфейс вкладки группы пользователей учетной записи.

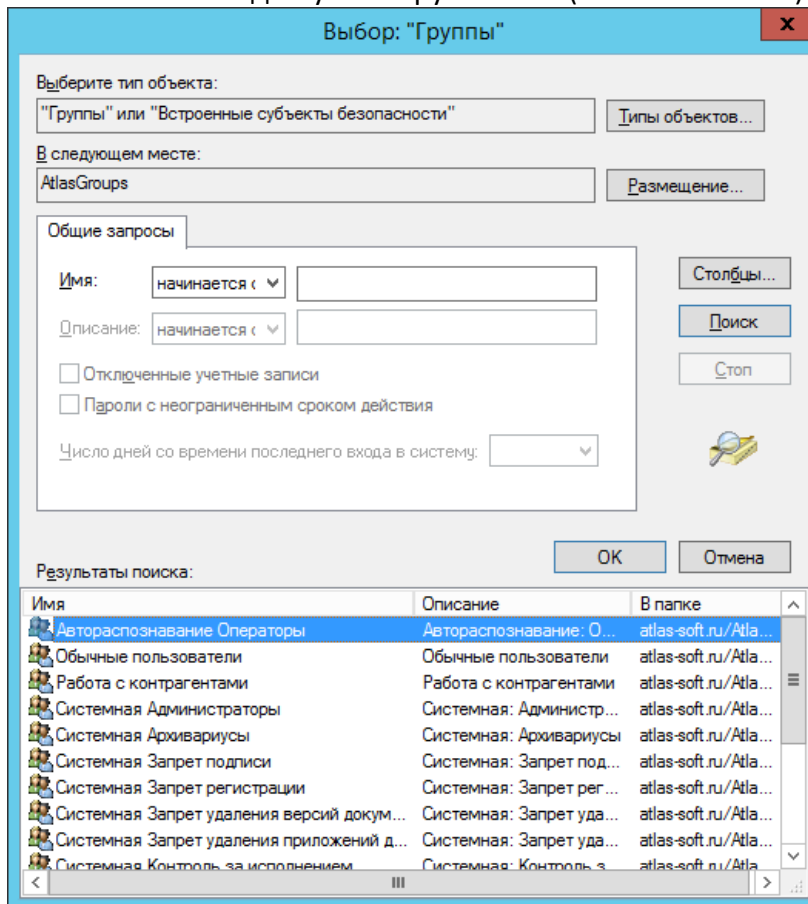
Для выбора дополнительных групп необходимо:

1. Нажать кнопку «Добавить».
2. В окне поиска групп указать в поле «Размещение» значение «AtlasGroups».



3. Раскрыть дополнительные параметры (кнопка «Дополнительно»).

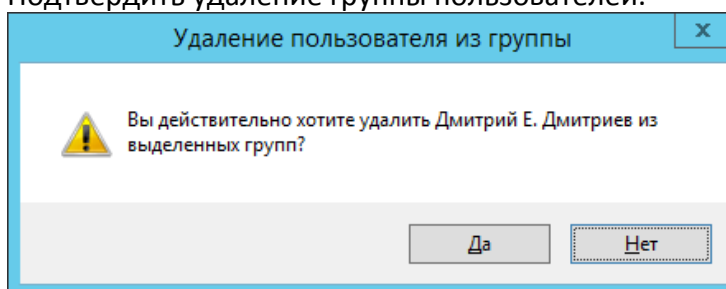
4. Выполнить поиск доступных групп Этлас (кнопка «Поиск»).



5. Выбрать необходимую группу пользователей, подтвердить выбор (кнопка «Ok» в этом и предыдущем окне).
6. Проверить, что в списке групп пользователя на вкладке «Член групп», добавлена новая группа.

Для понижения полномочий пользователя, необходимо открыть в свойствах учетной записи вкладку «Член групп» (Рис. 16) и удалить из списка группы, с соответствующими полномочиями.

1. Выбрать группу пользователей в списке групп.
2. Нажать кнопку «Удалить».
3. Подтвердить удаление группы пользователей.



4. Проверить, что в списке групп пользователя на вкладке «Член групп», исчезла удаляемая группа.

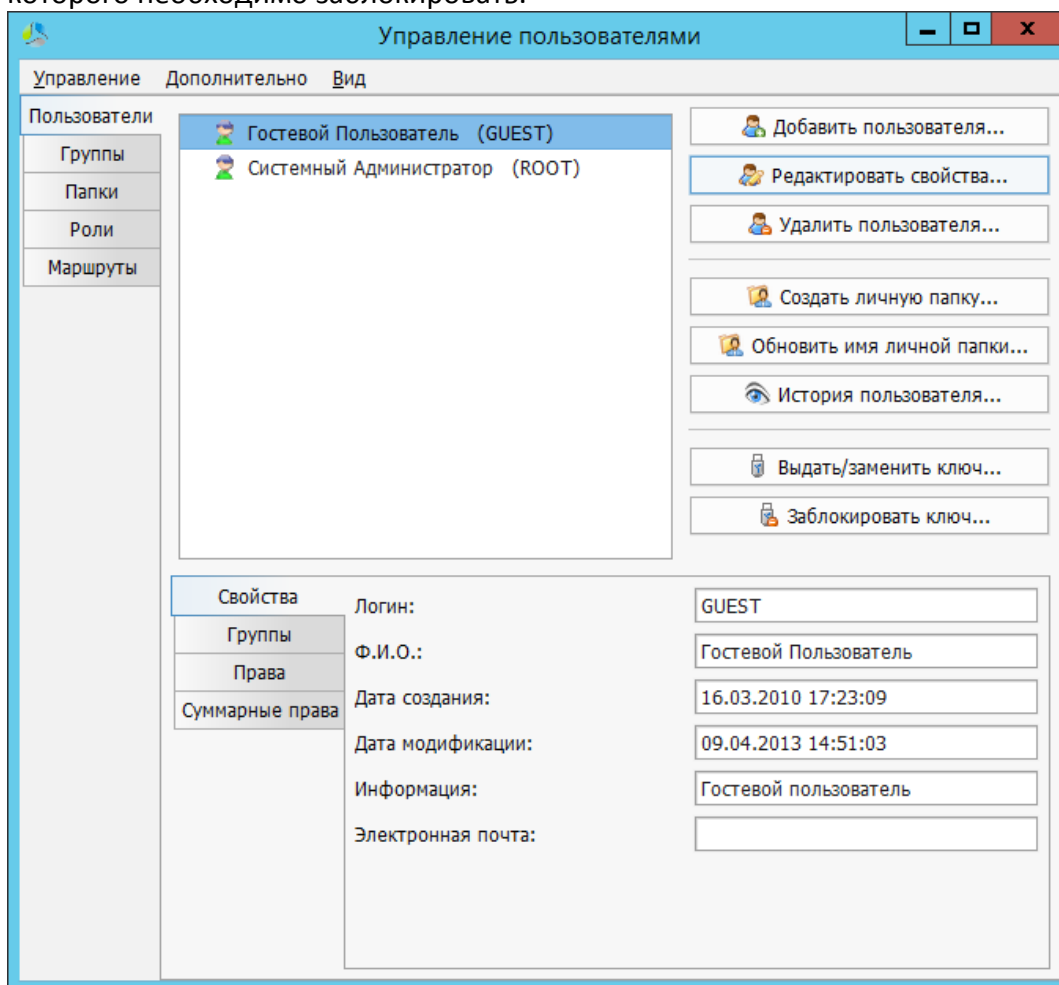
При блокировке пользователя, возможны два сценария действий:

- Полная блокировка учетной записи пользователя (например, при увольнении сотрудника).
- Блокировка входа пользователя в систему Этлас.


Для осуществления блокировки пользователя в системе Этлас, недостаточно исключения учетной записи пользователя из всех групп пользователей Этлас в домене. Пользователь с учетной записью, не включенная в ни в одну группу пользователей, может авторизовываться в системе

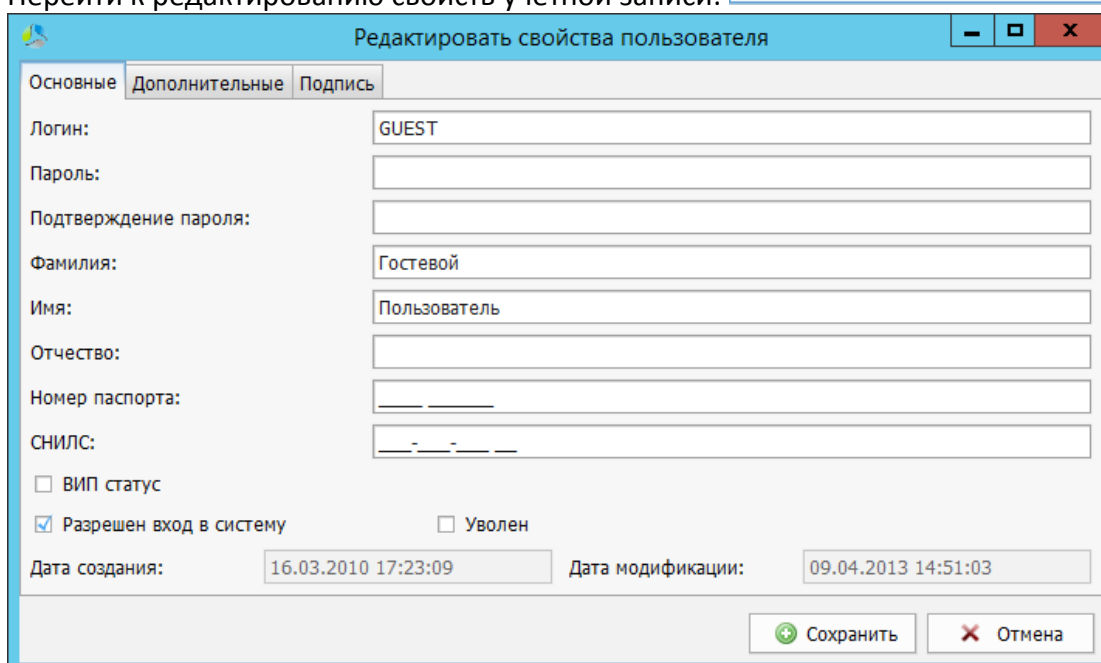
Этлас с минимальными правами, поэтому, гарантированной блокировки, необходимо выполнить следующие действия:

1. Войти в систему Этлас под учетной записью администратора системы Этлас.
2. В меню «Администрирование» выбрать пункт «Управление пользователями».
3. В окне «Управление пользователями», во вкладке «Пользователи» выделить пользователя, которого необходимо заблокировать.



4. Перейти к редактированию свойств учетной записи:

 Редактировать свойства...

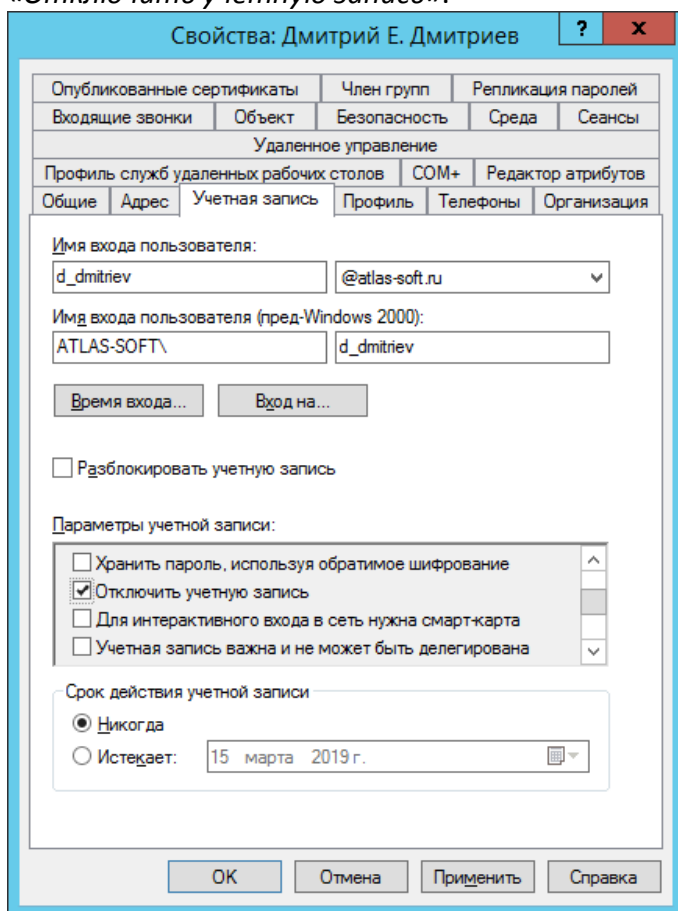


5. Убрать значение поля «Разрешен вход в систему» (при временной блокировке) или установить значение поля «Уволен» при постоянной блокировке.

При полной блокировке пользователя, учетная запись пользователя может быть заблокирована в домене.

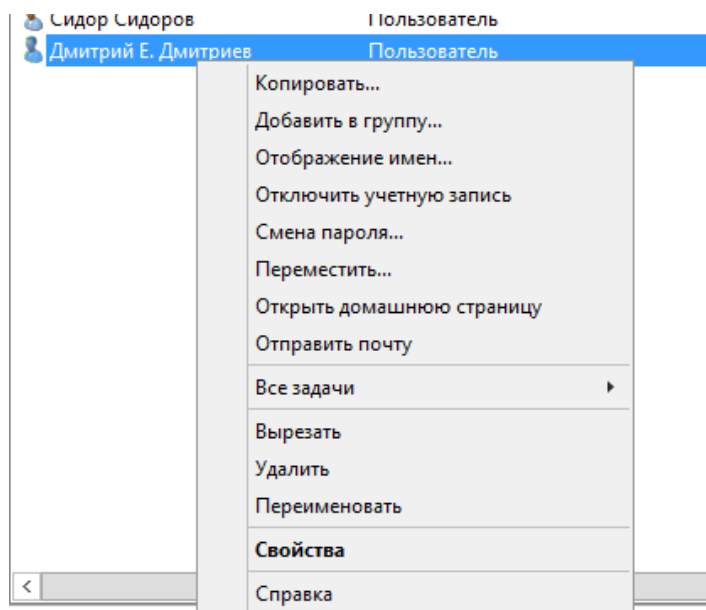
Для полной блокировки учетной записи в домене необходимо:

1. В свойствах учетной записи пользователя перейти на вкладку «Учетная запись».
2. В списке «*Параметры учетной записи*» найти и установить значение параметра «*Отключить учетную запись*».



В этом же разделе можно установить дату для автоматической блокировки учетной записи.

К аналогичному результату блокировки приведет выбор в контекстном меню учетной записи пользователя пункта «*Отключить учетную запись*».



Блокировка учетной записи в домене автоматически заблокирует и учетную запись в системе Этлас.